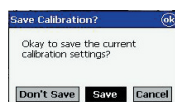
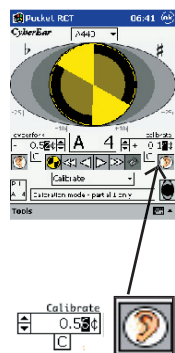
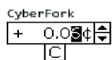
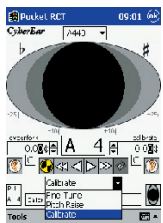


Juin  
2004

## Calibration du diapason de votre Pocket PC.

Après avoir installé et activé Pocket RCT vous devriez calibrer le diapason de votre Pocket PC. Ceci pour vous assurer que le département « son » de votre ordinateur (hardware) est parfaitement accordé à La 440. SVP, veuillez lire entièrement ce chapitre avant de débiter.



1. Enlevez votre jaquette externe d'expansion (batterie supplémentaire ou lecteur CF externe), et mettez votre ordinateur sous tension. Touchez le menu: Démarrer et touchez Pocket RCT. Touchez le menu: Outils (situé en bas à gauche) et touchez: CyberEar.

2. Touchez le menu déroulant: Tuning Mode (qui devrait maintenant montrer: Fine Tune ou Pitch Raise). Touchez: Calibrate (Calibration)

3. Sur le dos de votre CyberFork (Le métronome fourni avec votre boîte CyberTuner) il y a un autocollant sur lequel est inscrit: CyberFork et un nombre en « cents ». Ce nombre indique la déviation de votre CyberFork. (cet autocollant a été placé là par nous après que nous ayons comparé le diapason de votre CyberFork avec celui d'un diapason parfaitement calibré.) La déviation de votre CyberFork indique de combien elle est basse ou haute par rapport au La 440. Entrez cette déviation dans la fenêtre CyberFork, situé à gauche (non pas la boîte Calibrate, situé à droite). Voici comment faire: Dans la boîte CyberFork, touchez sur l'emplacement d'une colonne (un cent, un dixième, un centième de cent), et ensuite touchez la flèche montante ou descendante. Entrez attentivement tous les chiffres et assurez-vous d'utiliser le bon signe (moins signifie bémol).

4. Sur une surface molletonnée, (comme un magazine par ex.) placez votre ordinateur Pocket PC sur son dos, avec l'écran face en haut. Montez d'un cran le commutateur de côté de votre CyberFork pour entendre le son: La (assurez-vous que le commutateur est bien sur un La et non un Si bémol). En tenant votre CyberFork dans votre main, la face en bas (Le côté de l'étiquette CyberFork en haut) et parallèle au dessus de table, doucement, pressez-le contre l'ordinateur Pocket PC de telle façon que la partie supérieure de CyberFork chevauche la partie supérieure du microphone de votre ordinateur Pocket PC. En d'autres mots, le Pocket PC et le CyberFork se touchent face à face, haut-parleur à microphone.

5. Pendant la durée de cette procédure, maintenez doucement votre Pocket PC et votre CyberFork l'un contre l'autre, et contre la surface molletonnée, en les tenant sans bouger le plus possible. Cette procédure élimine les effets de distortion de l'air, en permettant à l'ordinateur Pocket PC « d'entendre » le diapason du CyberFork avec virtuellement la même précision que celle d'une entrée en liaison directe. Une calibration de précision n'est possible que si vous avez un environnement absolument sans bruit, aussi, choisissez un moment silencieux et tranquille pour faire votre calibration.

6. Touchez le bouton de « l'Oreille entendante » de droite, situé sous la boîte: Calibrate, située à droite (et non pas la boîte CyberFork, qui est à gauche). Le disque tournant (Spinner) se remplira de façon automatique (ce qui indique que le diapason de CyberFork est en train de se faire mesurer) sept fois. Après chaque remplissage, la boîte Calibrate montrera la mesure de déviation du diapason. (Si la lecture varie, la différence ne devrait pas être de plus de quelques centièmes de cents. De telles minuscules fluctuations sont normales et acceptables). Après la septième lecture, une lecture en cents sera affiché dans la boîte: Calibrate. Cette lecture finale vous donne l'ampleur de la déviation du département son de votre ordinateur, et indique précisément à ce Pocket PC à quel point il doit se calibrer lui-même de façon à correspondre parfaitement à La 440.

7. Vérifiez la calibration. Avec le La 440 de CyberFork qui résonne toujours, le disque tournant devrait montrer un « Blush » (remplissage) maximum. (ou presque). Si nécessaire, ajustez la lecture de la boîte Calibrate pour obtenir un « Blush » maximum, ou alors répétez l'étape précédente.

8. Touchez le menu déroulant: Tuning Mode. Choisissez: Fine Tune à la place de: Calibrate. Une boîte de dialogue apparaîtra et demandera si vous désirez: Sauvegarder (Save), Ne pas Sauvegarder, (don't Save) ou Annuler (Cancel) votre nouvel ajustement de calibration. Touchez le bouton Sauvegarde (Save).

9. Vérifiez la calibration encore une fois. Dans le mode: Fine Tune, et avec CyberEar mis sur le La 4, touchez la boîte Tune Box pour voir apparaître les flèches de contrôle, ensuite entrez la déviation de CyberFork (inscrite sur un autocollant à l'arrière) dans la boîte Tune Box. Glissez le commutateur de côté de CyberFork à La 440. Le disque tournant de Spinner devrait être arrêté ou presque complètement arrêté et vous devriez voir un Blush. Si ce n'est pas le cas, relisez attentivement les instructions et répétez entièrement cette procédure de calibration.

Ca y est! Votre Pocket PC est précisément calibré à La 440 durant votre utilisation du logiciel Pocket RCT. Sa calibration ne changera pas (même si vous installez une version améliorée de Pocket RCT) ou si vous installez une plus ancienne version et ne dérivera pas (sous des conditions normales d'usage et de températures). Vous aurez besoin de calibrer seulement une fois, (sauf si certaines composantes/hardware de votre ordinateur sont remplacées, ou si vous faites un: Hard Reset). Maintenant vous pouvez utiliser votre CyberFork comme un métronome quand vous pratiquez le piano, la batterie, etc., et vous aurez ainsi le rythme et le diapason parfaits. Cependant, conservez précieusement l'auto-collant à l'arrière de votre CyberFork, vous pourriez en avoir besoin pour calibrer un autre ordinateur dans le futur. Un CyberFork de remplacement coûte \$49.00 USD plus frais d'envoi.